

TEPLICKÉ OZVĚNY



ŘÍJEN 2008

ZPRAVODAJ MĚSTA TEPLICE NAD METUJÍ

číslo 10

Rooseveltova 15 • 549 57 Teplice nad Metují • ☎ (491) 581207, www.teplicenadmetuji.cz/ozveny

Gratulace nejstarší občance města

Nejstarší občankou našeho města je paní Zdenka Filipová, přechodně žijící u dcery v Broumově, která v říjnu oslavila krásných 95 let života. Osobní gratulaci za všechny spoluobčany Teplic nad Metují jsme předali spolu s paní Jindřiškou Novákovou. Ještě jednou gratulujeme a přejeme pevné zdraví a mnoho spokojených chvil nad oblíbeným háčkováním, pletením a šitím. Milan Brandejs, Váš starosta



Budova radnice je vytápěna tepelným čerpadlem

V říjnu 2008 byla uvedena do zkušební provozu kotelna s tepelným čerpadlem vytápějící budovu Městského úřadu v Teplicích nad Metují. Nový ekologický zdroj tepla nahradil původní kotelnu, ve které se kombinoval uhelný kotel s elektrokotlem. Původní kotelna vyrobila 671 GJ tepla ročně, rovnoměrně rozděleno mezi uhelný kotel a elektrokotel. Nová kotelna na výrobu tohoto množství tepla spotřebuje pouze cca 57 tis. kWh elektrické energie, což přináší vedle významného přínosu města ekologii i nezanedbatelné úspory finanční. Při cenové úrovni roku 2008 to je cca 163 tis. Kč ročně. V této úspoře nejsou započteny náklady na manipulaci s uhlím, které jsou rovněž nemalé. Technické parametry nové kotelny:

Kotelna je navržena na tepelnou ztrátu objektu Městského úřadu, která je 68 kW. Jako zdroj tepla je použito tepelné čerpadlo IVT Greenline D40, které je doplněno elektrokotlem

pro dotápění v případě extrémních mrazů. Výkon tepelného čerpadla je 41,5 kW, příkon je 10,4 kW. Výkon elektrokotle je 36 kW. Celkový výkon kotelny je tedy 77,5 kW. Primární strana tepelného čerpadla je tvořena jedenácti vrty o celkové hloubce 574 m. Pro ohřev teplé vody jsou použity 2 zásobníky AlphaInnotec WWS-405.

Kompletní dílo od projekčních prací po dodávku a montáž celého systému zajistila firma Ing. Dušan Stejskal, montáže

tepelných čerpadel, která je ochotna podat zájemcům bližší informace o možnosti využití alternativního zdroje tepla.



Milan Brandejs, Váš starosta

Cyklostezka mezi skalními městy

Začátkem října byla slavnostně otevřena I. etapa cyklostezky z Adršpachu do Teplic. Zprovozněná část přes tři nové mosty přes řeku Metuji od zastávky ČD Dolní Adršpach po Skalní Mlýn na hranici katastrů Adršpachu a Teplic přispěje nejenom cyklistům, ale i pěším k bezpečnému přesunu mezi cílovými body. Nabízí rovněž možnost pěkné dvoukilometrové procházky nivou řeky Metuje. Investorem celé akce v celkové hodnotě přes 6 mil. Kč se spoluúčastí Státního fondu dopravní infrastruktury (cca 3 mil. Kč) je obec Adršpach.

V podobném rozsahu i finančním objemu je připravena realizace II. etapy od Skalního Mlýna ke sjezdovce na Kamenci, kterou se budeme snažit zrealizovat za pomoci příslíbené dotace ze SFDI v roce 2009.

Milan Brandejs, Váš starosta



Obsazení Teplic nad Metují Národní obranou 29. listopadu 1918

Letos v listopadu uplyne již 90 let od dramatických chvil, které zažily Teplice nad Metují. Tenkrát zde došlo k odzbrojení místní německé domobrany Národní obranou z Náchoda a Jaroměře, což se neobešlo bez střelby. Tato zajímavá kapitola stála doposud mimo zájem badatelů. Pojdme si ji proto nyní připomenout. Námí podaný popis události nemusí být v některých detailech nejpřesnější, neboť prameny i literatura, a to jak německé, tak i české provenience, se často v líčení obsazení Teplic nad Metují rozcházejí.

Vznik čsl. státu 28. října 1918 se v prostoru Čech a Moravy setkal s pozitivní reakcí pouze u českého obyvatelstva. Oblasti se silnou německou většinou se s jeho vznikem odmítly smířit. Již následující den se ve Vídni v prostorách dolnorakouského zemského sněmu sešli k poradě němečtí říšští poslanci z Čech. Po společném rokování tu tehdy vyhlásili odtržení severních oblastí Čech od zbytku českých zemí a ustanovili samostatnou provincii Deutschböhmen, která měla být součástí německorakouského státu. Také Teplice nad Metují spadaly pod nadvládu provincie Deutschböhmen, jejíž sídlo bylo v Liberci: „Státní převrat z 28. října t. r. teplické a broumovské Němce nejprve zalekl, ohromil, ale na příkaz německo – radikálních zřetěštěnců i zde složena přísaha věrnosti Deutschböhmen.“ K ochraně a zabezpečení pořádku na území Deutschböhmen vznikala na řadě míst německá lidobrana – Volkswehr. I v Teplicích nad Metují se vytvořil Volkswehr. Na jehož zrodu tu měl mít podíl vojenský úřad v Trutnově. Zdejší nádraží jako významný železniční uzel jím bylo obsazeno a získalo tak posádku o síle 30 mužů. Navíc dalších 50 mužů obsadilo městy. Jiné zprávy mluví o celkem 120 mužích rozmístěných v Teplicích nad Metují. Nově vzniklému státu tato posádka působila nemalé škody, když rekvírovala vozy se zbožím ze zajateckého tábora v Broumově (ten byl tehdy již z části pod kontrolou československého státu, zatímco samotné město spadalo pod vládu Deutschböhmen), které odsud směřovaly na Prahu a Josefov a posílala je na trať ve směru na Trutnov. Odzbrojovat měla i jednotlivé české vojáky. Údajně se dokonce v hlavě broumovského okresního hejtmána zrodil plán na povalení lokomotivy na nádraží, čímž by se zamezilo spojení s českým vnitrozemím. Při cestě do Teplic nad Metují byl ale hejtman v Meziměstí zadržen, a tak z celé akce sešlo. Tato informace se ale zřejmě nezakládá na pravdě. Broumovský hejtman totiž tehdy zvolil vyčkávací taktiku, takže komunikoval jak s libereckou vládou, tak s nově utvořeným Národním výborem v Praze, který suploval roly parlamentu a vlády nově vzniklého Československa. Nakonec po reálném zvážení sil se rozhodl přidat na stranu čsl. státu.

Obsazení strategického nádraží v Teplicích nad Metují německými separatisty způsobilo české straně nemalé potíže a proto bylo rozhodnuto ho co nejdříve vojensky zajistit. Velmi se o to zasahoval velitel posádky tábora v Broumově plukovník Schejval. Zvláště ho namíchlo, když Teplicemi projíždějící poručík Hamzák byl místní německou stráží zatčen a teprve po výslechu na tamním velitelství propuštěn. Právě v Broumově tak bylo 26. listopadu 1918 domluveno urychlené převzetí Teplic nad Metují do rukou čsl. státu, ke kterému došlo 29. listopadu 1918. Některá literatura či kroniky chybně uvádí, že se tak stalo 15. listopadu či dokonce až 10. prosince 1918. Německé noviny uvádí, že záminkou pro obsazení městyse bylo domnělé pašování zbraní z Německa.

Na obsazení Teplic nad Metují bylo vyčleněn oddíl o síle 150 mužů (podle jiných zdrojů se jednalo o 100, 200 či dokonce až 250 mužů), kteří se na místo vypravili po železnici. Jednalo se o příslušníky Národní obrany z Náchoda a Jaroměře. Národní obrany na sklonku roku 1918 alespoň zčásti nahrazovaly neexistující československé vojsko. Řada vojáků se teprve vracela z bojišť právě skončené války a několik desítek tisíc československých legionářů pobývalo v dalekém Rusku. Národní obrany byly zprvu dobrovolnické organizace, později rozšířené o povinné odvody. Jejich kázeň a bojová hodnota byla ale zpočátku leckdy nízká, a tak například někteří příslušníci Národní obrany (zejména z Hronova), vyslaní na hlídání zásob broumovského zajateckého tábora, se sami podíleli na jejich rozkrádání. Nejspolehlivější oddíly Národní obrany představovaly podle soudobých zpráv jednotky tvořené z členů Tělocvičné jednoty Sokol. Právě ony se také podílely na obsazování Teplic nad Metují.

Národní obrana jela do Teplic nad Metují ve směru od Náchoda, a to odpoledním vlakem. Lokomotivu údajně řídil německý strojvůdce, a proto k němu byli pro jistotu přiděleni ještě 3 členové Národní obrany. Při příjezdu do stanice Česká Metuje mělo být přerušeno telegrafní spojení, aby se udržel moment překvapení a teplická posádka nebyla varována. Podle jiných vzpomínek bylo na vícero stanicích přerušeno telegrafní a telefonní spojení. Asi 400 kroků před nádražím vlak zastavil, část mužstva z něj vystoupila a ve dvou směrech postupovala v rojnici k nádraží. Zbýlé vojsko zůstalo ve vlaku, který se dal do pohybu a krokem jel dál. Když dojel na nádraží, tak jej obklopili němečtí vojáci a jejich poručík chtěl osádku vlaku odzbrojit. Sám však byl příslušníkem Národní obrany odzbrojen a zajat. Začal tedy na své vojáky křičet: „schiessen (střílejte)“, čehož oni uposlechli. Třesko tak několik výstřelů, ale naštěstí se to obešlo bez zranění. Česká strana palbu s největší pravděpodobností neopětovala. V tu dobu na nádraží dorazil také zbytek Národní obrany, a tak když německý poručík viděl tu přesilu, měl na své vojáky pro změnu volat: „nicht schiessen (nestřílejte)“. Nádraží již pokryla tma, takže při odzbrojování jeho německých obránců nastal zmatek. Někteří z nich se nechali odzbrojit teprve tehdy, když jim byl k hrudi přiložen bodák nebo revolver. Celá akce nakonec skončila úspěchem a nádraží se během půl hodiny dostalo do českých rukou beze ztrát. Podle jiných vzpomínek padlo kromě výstřelů i několik facek. 17 zajatých vojáků poté mělo být až do rána uzavřeno v jednom ze železničních vagonů.

Zatímco Náchodští zajistili nádraží a ihned tu začali provádět strážní službu, tak Jaroměřští se vydali obsadit městy. Podařilo se jim odzbrojit hlídky tamního něm. velitelství, obsadit poštu, zámek (není uvedeno jaký) a elektrárnu. Došlo též na domovní prohlídky, kdy se pátralo po zbraních. Jelikož se městská rada zaručila za pořádek a bezpečnost tamních Čechů, tak bylo od trvalého obsazení městyse upuštěno a příslušníci Národní obrany se stáhli na nádraží. Německé noviny uvádí, že odchod příslušníků Národní obrany z městyse zajistila intervence starosty městyse Fritze Faltise (v tisku uveden jako starosta okresu) a jeho náměstka Fridricha Poppera, kteří protestovali proti obsazení Teplic nad Metují. Díky nim omezila Národní obrana pole své působnosti pouze na nádraží a strážní službu v městyse a jinde v okrese (pravděpodobně tím myšlen teplický soudní okres) opět prováděl Volkswehr. Pokud se tak skutečně stalo, tak ji zřejmě neprováděla již lidobrana, ale pravděpodobně místní četnické stanice. 50 mužů Národní obrany zůstalo jako ochrana nádraží a zbylých 100 posláno domů.

Kromě Teplic nad Metují byly tenkrát obsazeny i dvě další nádraží v regionu. Jedním z nich byl Bohdašín na trati Teplice nad Metují – Meziměstí. Přednosta tamní stanice si v předchozích dnech počínal velmi aktivně, když zdejší stráž vyzbrojil svými brokovnicemi. Když ale došlo k obsazení sousedních Teplic nad Metují, tak se jeho stráž i s puškami rozutekla. Po úspěchu v Teplicích nad Metují žádala Národní obrana i obsazení důležitých nádraží v Poříčí u Trutnova a Trutnově, ale nadřízené orgány toto její nadšení utlumily z obavy z krveprolití, a tak si česká menšina v obou místech musela počkat na příchod čsl. vojska ještě více než čtrnáct dnů.

Dramatické chvíle se v Teplicích nad Metují opakovaly takřka přesně po 20 letech. Opět bylo centrem dění nádraží, které při květnové mobilizaci čsl. armády obsadilo družstvo Národní gardy z Červeného Kostelce. Tato občanská polovojenská jednotka se tu tehdy měla opakovaně dostat do přestřelek.

Závěrem zbývá dodat, že to jakým způsobem byly Teplice nad Metují připojeny k čsl. státu, je v oblasti do jisté míry specifickou záležitostí. Nikde jinde v regionu se již nesetkáme s tím, že by obsazování míst spadajících doposud pod vládu Deutschböhmen bylo doprovázeno střelbou. Možná je to dáno tím, že Teplice nad Metují patřily k prvním větším místům, které se z rukou německých separatistů dostaly do moci čsl. státu (teprve později bylo obsazeno město Broumov, Vrchlabí, Choustníkovo Hradiště, Hostinné, Poříčí u Trutnova, Trutnov a Žacléř). Stalo se tak v době, kdy se ještě moc vlády Deutschböhmen nehroutila. Nejspíše ale za střelbu může jen „horkokrevnost“ nám již neznámého německého poručíka.

Informace o použité literatuře jsou k dispozici v redakci.

Mgr. Ondřej Vašata

TEPLICKO-ADRŠPAŠSKÁ 33

Dne 27.9.2008 se uskutečnil 2. ročník obnoveného turistického pochodu Teplicko-Adršpašská 33. Akce se zúčastnilo 148 malých i velkých turistů. Dlouhou trasu 33 km si zvolilo 39 osob a „krátkou“ 16 km trasu absolvovalo 109 osob. Nejstaršímu účastníkovi pochodu bylo 79 let, nejstarší účastníci 70 let a nejmladším účastníkům byly 4 roky (holka) a 2 roky (kluk). Do cíle krátké trasy dorazili všichni ve stanoveném časovém limitu, na dlouhé trase to pár jedinců vzdalo. V cíli byli všichni odměněni medailí a diplomem a na nejstarší a nejmladší účastníky čekalo malé překvapení.

Všem sponzorům, kteří pochod finančně či materiálně podpořili děkujeme a všem zúčastněným blahopřejeme k jeho úspěšnému absolvování a těšíme se na viděnou při dalších ročnících.

Akci podpořili: TEPLICKÉ SKÁLY s.r.o., Město Teplice nad Metují, Technické služby Adršpach, s.r.o., General Bottlers CR s.r.o., Knihkupectví Jiří Kohl. Martina Tauchmanová

Průchod na hlavní nádraží ČD

S politováním musím konstatovat fakt obtěžující klienty Českých drah, kteří docházejí na hlavní nádraží v Teplicích nad Metují směrem od Teplíc. Z důvodu sporu pana Meisla, majitele objektů a pozemků mezi hlavním nádražím a silnicí, s městem, týkajícího se nedodržování některých bodů smlouvy na užívání účelové komunikace, došlo k neoprávněnému umístění zábran na železných schodech, které znemožňovaly průchod po těchto schodech. Písemné

sdělení silničního a stavebního úřadu v Teplicích nad Metují, zasláné panu Meislovi 15.10.2008, konstatuje povinnost umožnit užívání účelové komunikace pro vstup veřejnosti za účelem průchodu na hlavní nádraží.

Je sice pravda, že město neprovádělo sekání pozemku vedle cesty, jak bylo sjednáno ve smlouvě, bylo však jednáno s panem Meislem v tom smyslu, že město z kapacitních důvodů objednává sekání dodavatelsky i u některých svých pozemků, tudíž nemůže sekat ještě pozemky cizí, a proto je ochotno připlatit za nájem (smluvně stanoveno pouhých 100,- Kč/rok).

Věřím v rychlé a rozumné vyřešení problému, kterého se ujal za město místostarosta p.Kohl. Panu místostarostovi, který vycítil averzi pana Meisla vůči mé osobě, což potvrzuje korespondence, za přístup k problému děkuji.

Milan Brandejs, Váš starosta

Vyjádření místostarosty k průchodu cesty k nádraží.

Po telefonickém i osobním kontaktu jsem s panem Meislem vstoupil do jednání o vzniklé situaci. Můžu konstatovat ochotu domluvit se. V tuto chvíli sjednáváme podmínky, za jakých by bylo možné podepsat novou smlouvu o užívání pozemků p. P.Meisla. Pokud přistoupíme na nové podmínky, bude smlouva uzavřena. Ale bohužel, pokud nebudou akceptovány a nenajdeme společnou řeč, nezbyde než vzniklou záležitost řešit právní cestou. Do té doby, cca 14 dní, je vyhlášeno „příměří“ a průchod od vlakového nádraží přes pozemky p. Meisla je povolen.

Ve zdárný konec věří Jiří Kohl, t.č. místostarosta



Dotace pro městský park v Teplicích nad Metují

V lednu 2008 podalo Město Teplice nad Metují žádost o dotaci z Operačního programu Životní prostředí na realizaci projektu Městský park v Teplicích nad Metují – inventarizace a návrh péstebních opatření.

V měsíci červnu bylo oznámeno, že žádost o dotaci byla akceptována, registrována a na základě rozhodnutí ministra životního prostředí bude poskytnuta podpora ze SFŽP.

V měsíci srpnu a září proběhlo výběrové řízení. Celkové náklady projektu činí dle uzavřené smlouvy o dílo Kč 417.730,00 včetně DPH. Výše přislíbené dotace z ERDF (Evropský fond pro regionální rozvoj) je Kč 353.853,00; ze Státního fondu životního prostředí ČR činí přislíbená výše dotace Kč 20.814,00.

V současné době se dokončují podklady potřebné pro uzavření Smlouvy o poskytnutí podpory SFŽP ČR a v návaznosti na roční období byly zahájeny práce na realizaci projektu.

Kontakt:

Oldřich Schejbal, e-mail: techn.sluzby@teplicenadmetuji.cz

Jana Horáková, e-mail: jani.horakova@centrum.cz

DEN PRO PRVODÁRCE na Transfuzní stanici v Náchodě v pondělí dne 10. listopadu 2008.

Přijďte všichni, kdo jste dosud nedarovali krev a je Vám alespoň osmnáct let, rozšířit řady dobrovolných dárců krve. V poslední době se začíná projevovat nedostatek krevních přípravků, a proto směřuje naše prosba i k Vám. Věříme, že Vám není lhostejný osud vážně nemocných lidí a pomůžete. Přijďte na Transfuzní stanici v Náchodě mezi 6.00 – 9.00 hodinou. Ráno se doporučuje jen lehká snídaně. Bližší informace Vám podají zaměstnanci transfuzní stanice na tel. č. 491 601 427.

Všem, kteří přijdou předem děkujeme a prostřednictvím zaměstnanců transfuzní stanice si dovoluujeme předat malý dárek.
Oblastní spolek ČČK v Náchodě

PROMÍTÁNÍ VÍTĚZNÝCH FILMŮ v PÁTEK 7.LISTOPADU 2008

OD 17:00 HODIN V KINĚ V TEPLICÍCH NAD METUJÍ

ACOPAN USA Režie: Red Bull ČR, s.r.o. (Cena za Nejlepší horolezecký film)	43 minut
PETROHRADSKÉ PADÁNÍ Česká republika Režie: Ondřej Smrž (Cena firmy HUDYsport – generálního partnera MHFF)	19'
DYING FOR EVEREST Zemřít pro Everest Nový Zéland Režie: James Heyward (Cena za Nejlepší dokument)	52'

Předprodej vstupenek od **27.října** v Informačním centru v Teplících n.Metují

VSTUPNÉ : 40,-Kč

Medvědí stezka

Také letos připravila ASPV při TJ Slavoj pro děti orientační závod v podzimní přírodě. Děti běžaly kolem Lysého vrchu a na stanovištích plnily úkoly – poznávání rostlin, zvířat, turistických značek, hod na cíl šiškou, překonávaly lanovou dráhu a další úkoly.



Nejmladší účastníci Jonáš a Vojta plní úkol na stanovišti u paní J. Moravcové.

Letos jsme nabídli možnost projít si tuto stezku i předškoláčkům za doprovodu rodičů. Mile nás překvapily znalosti dětí i počet dětí, který se stezky zúčastnil. Děkujeme panu Janákovi, našemu věrnému sponzorovi, který nám vždy ochotně vychází vstříc s odměnami pro děti, dále děkujeme Infocentru za ceny do soutěže a také P. Hrubému za přípravu lanové dráhy.
Za ASPV Líba Hažmuková

Kino Teplice nad Metují
DS Kolár Police nad Metují uvádí

BÁJEČNÁ LÉTA POD PSA

14. listopadu 2008 v 19 hodin

Slovo o hře od režiséra aneb Pokus o generační výpověď: Jsem o tři roky mladší než Michal Viewegh potažmo Kvido. Jsem tedy stejná GENERACE. Báječná léta pod psa považuji za generační výpověď, za výpověď mé generace.

Vieweghův pohled konvenuje s mým vnímáním 70. a 80. let.

Byla to báječná léta, protože jsme byli mladí, život a všechny ty ideály a sny a naděje byly před námi a všechno bylo tak snadné. Byli jsme mladí a balili jsme holky, pili Kofolu s rumem, kouřili startky, poslouchali Mišika a Pražský výběr a kibicovali po hospodách o tom, co všechno dokážeme.

Byla to ale taky, - co si budeme povídat – léta pod psa. Moc jsme toho nesměli. Nesměli jsme číst co jsme chtěli, neviděli jsme filmy, které jsme chtěli vidět, nemohli jsme studovat to, co jsme chtěli. Nemohli jsme pracovat, jak jsme chtěli a nad čím jsme chtěli. Neviděli jsme Londýn ani Benátky, Kontrolovali jsme se, co říkáme před cizími lidmi, občas i před sousedem.

Za to doma, za zavřenými dveřmi, tam jsme to všem natřeli. A pěkně nahlas. No, zase tak nahlas ne, co kdyby přeci jen, přes tu zeď panelovou ...

A roky přibývaly (zase tak moc, řekněme si to narovinu, jsme toho nedokázali), ženili jsme se, měli děti, další děti... S řezivem jsme si nezažili, to ne, to teda ne. Jen občas, to víte, potřebovali jsme byt, děcka chtěla na školu ... občas, ale málo nebo často, ale...? ...

**Vstupné: v předprodeji: 60,- Kč
na místě : 80,- Kč**

Předprodej v Informačním centru v Teplících nad Metují od 30. října 2008.

KNIŽNÍ NOVINKY - VÝBĚR

*Patterson James: **Šestý cíl** (Detektivka Lindsay má nesnadnou pozici: v soukromí se jí hroutí vztah s přítelem, a její případ uneseného děvčátka a zkomplikuje dalšími únosy dětí).*

*Brunelová Marie-José: **Očistné plameny** (Skutečné příběhy, které se denně dějí v Afghánistánu. Taliban sice padl, ale ženy stále chodí zahalené, jsou obětmi znásilňování, nucených sňatků i únosů a legalizovaných vražd).*

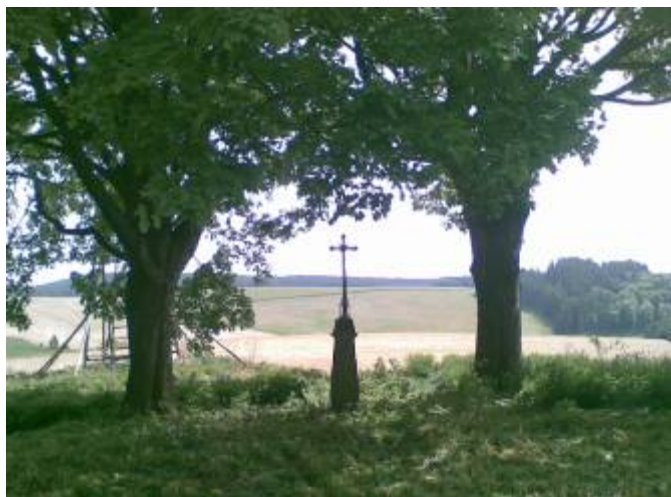
*Ludlum Robert: **Arktická mise** (Na pustém ostrově v kanadské Arktidě byl nalezen vrak legendárního sovětského letounu, který se ztratil v 50. letech s nebezpečným nákladem antraxu na palubě. Americký prezident vyšle na místo agenta Smitha a jeho tým. Někdo je však předstihl).*

*Šmíd Miroslav: **Cesty a návraty** (Kniha vychází z textů a fotografií, které se zachovaly v pozůstalosti legendy čs. horolezectví. Není jenom o lezení, ale také o tom jaký MŠ byl, o čem přemýšlel, čím jej život při jeho „cestách a návratech“ obdarovával a co mu naopak bral).*

*Brost Hauke: **Jak pochopit muže** (Milé dámy, víte, že muži nejsou vůbec složití? Musíte jen pochopit na jakém principu fungují. Autor s ironickým nadhledem otevřeně odpovídá na otázky, které mu položily výhradně ženy).*

Křížek pod vrchem Lada

Děkujeme Vítu a Přemyslu Jiráskovým z chalupy v Bučnici č.p.195 za opravu křížku na polní cestě mezi Bučnicí a Zdoňovem pod vrchem Lada. Milan Brandejs, starosta města



Keramika pro dospělé

V budově základní školy v Teplících nad Metují pracují už několik let kroužky keramiky pod hlavičkou Ulity Broumov. Původně bylo nutné hotové výrobky vozit na vypálení do Broumova, ale tato starost a riziko poškození výrobků od května 2008 odpadá – škola zakoupila a renovovala starší keramickou pec. Pec je umístěna v přízemí v učebně dílen /bývalá školní kuchyně/, zde se také nachází keramický kruh a všechny potřebné pomůcky k práci. Činnost kroužku tedy

od letošního školního roku probíhá v dílně a v sousední učebně.

Nyní na škole pracují pod vedením Hany Zimmerové dvě skupiny dětí vždy ve čtvrtek od 13, 30 a od 14, 45 hodin. Doba od 16, 00 do 17, 30 je vyhrazena dospělým zájemcům – v této skupině jsou ještě volná místa, můžete se přijít podívat nebo se domluvit na telefonu 491581200 s paní Karlíkovou. Dospělí platí za jedno pololetí 450,- Kč a tuto částku hradí Ulitě Broumov podle pokynů na přihlášce, kterou obdrží, pokud se rozhodnou kroužek navštěvovat.

Děkujeme městskému úřadu za podporu při nákupu a opravě keramické pece a také těm pracovníkům městského úřadu, kteří po celou dobu zajišťovali převoz výrobků na vypálení do Broumova. Za vedení ZŠ Božena Karlíková

Český zahrádkářský svaz, základní organizace, Teplice nad Metují pořádá přednášku **bylináře a léčitele pana Pavla Váni** v pátek 28. listopadu 2008 od 17 hodin na sále kavárny ASTRA. Ukázky bylin a jejich použití, dotazy a odpovědi. Vstupné dobrovolné.

Nákup okrasných a ovocných dřevin

Omlouvám se za neuskutečněný dovoz dřevin. Objednáno bylo 15 kusů, pro které se nevyplatilo jet do Hořic v Podkrkonoší. Stromky budou dovezeny na jaře, pokud se sejde více objednávek. Termín bude včas oznámen.

Groh Luděk

Rozpis služeb stomatologické lékařské služby

Datum	Jméno lékaře	Adresa ordinace	Telefon
1..a 2.11.	MUDr. Lad. Růžička	Masarykova 30 Broumov	491521839
8. a 9.11	MUDr. Daniel Blažek	17.listopadu 388 Police n.M.	491543844
15.11.	MUDr. J. Neoralová	Horní 109 Teplice n.M.	491581394
16.11.	MUDr. Jan Kubec	17.listopadu 291 Police n.M.	491543398
17.11.	MUDr. Dana Kapitánová	5.května 14 Meziměstí	491582381
22.a 23.11.	MUDr. J.osef Práza	Zdrav. středisko Machov 119	491547139
29.a30.11.	MUDr. Lad. Růžička ml.	Masarykova 30 Broumov	603479132

Hotelovka funguje!

Dnem 1. září 2008 se Teplice nad Metují přidaly k městům, která mají střední školu se čtyřletým maturitním oborem. Za výrazné podpory starosty Města Teplice nad Metují se podařilo získat souhlas Rady Královéhradeckého kraje se zavedením oboru Hotelnictví a turismus. Ruku v ruce s tím šla i změna názvu školy - z dosavadního Středního odborného učiliště společného stravování se stala Střední škola hotelnictví a společného stravování, Teplice nad Metují.

V nabídce máme vzdělávání s výučním listem i s maturitní zkouškou. Tradičně připravujeme v tříletých oborech kuchaře a číšníky, servírky. Dvouletá denní a tříletá dálková nastavba je určena jim a jejich kolegům cukrářům pro výrobu. Hotelnictví gastronomii doplňuje a kompletuje. Díky němu je vzdělávání dostupné - žákům s vynikajícími výsledky v učebních oborech umožňujeme přestup do čtyřletého maturitního oboru. Ten, kdo tempu v původně zvoleném hotelnictví nestačí, může dosáhnout vyučení. Maturitní zkouška není ztracena - v nastavbovém studiu je šance. Trvá to sice o rok déle, ale vzhledem k vyzrálosti a silnější motivaci uchazečů je dosažitelná. Popsaný model zachováme i v budoucnu, kdy k dnešnímu školnímu vzdělávacímu programu s názvem Hotelnictví pro život přibudou programy Gastronomické služby /nastavba/ a Gastronomie pro život /obory s výučním listem/. Tady připravujeme změnu: vyhovíme zájmu veřejnosti a zpracujeme program i pro barmany.

O své žáky pečujeme i jinak - poskytujeme jim stravování a ubytování. Běžně mají k dispozici výběr ze dvou polévek a tří hlavních pokrmů, v době ověřovacích a závěrečných zkoušek ještě širší. Vyžaduje-li to zdravotní stav žáka, připravíme dietní jídla. Strávníky obsluhují žáci-číšníci, servírky ve školní restauraci, která je nejatraktivnějším sálem ve městě.

Ubytování zajišťuje domov mládeže žákům, kteří jsou ze vzdálenějších nebo dopravně hůře obsluhovaných míst. Pokoje mají jedno až tři lůžka, v každém patře je kuchyňka, v přízemí 2 klubovny. Ubytování žáci využívají posilovnu, počítačovou učebnu, tenisové kurty, které zapůjčilo město, podnikají výlety do okolí, navštěvují kulturní představení, připojují se k ekologickým aktivitám.

Tím, že stojí škola na samém okraji Teplic nad Metují, není řečeno, že stojí na okraji společenského dění. Je známá svým uměním zajistit a připravit gastronomickou část jakéhokoliv významného společenského setkání. Počet opravdu význačných akcí v průměru překračuje 10 ročně.

Účast na Květinovém dni, Světlušce, Šanci, Fondu Sidus a dalších humanitárních sbírkách je pro nás samozřejmostí.

Školu rádi představíme všem zájemcům kterýkoliv vyučovací den mezi 8. a 15. hodinou, po dohodě i jindy. Gastroden jako přehledku dovedností žáků jsme pro žáky i veřejnost připravili na 7. listopad letošního roku. Přijďte se podívat, budete vítáni!

Ing. Iva Rymešová, ředitelka školy

P.S.: PROČ SI VYBRAT PRÁVĚ NÁS? JSME HOUŽEVNATÍ, DŮSLEDNÍ I CÍLEVĚDOMÍ, OTEVŘENÍ, VSTRÍCNÍ A NÁROČNÍ. JSME PŘIPRAVENI SVÉ ŽÁKY PRO ŽIVOT VYBAVIT VŠÍM, CO SAMI DOKÁŽEME A CO BUDOU POTŘEBOVAT.

ČZS ZO Teplice nad Metují pořádá zájezd do sklípku „U Jeňoura“ obec Nechory (Slovácko, Prušánky) -- 15.11.2008

Ceník :

Konzumace sklípek 18.00 – 02.00 hodin + snídaně 570,-Kč/os.

Ubytování 200,-Kč/os.

Cena dopravy (za člena ČZS platí organizace) 480,-Kč/os

Program zájezdu

15.11.2008

odjezd z Teplic n.M. v 06.00hod.

11.00 – 14.00 hodin prohlídka obce Lednice

- akvárium - vstup 50,-Kč, důchodci 25,-Kč

- zámecký park a okolí

- oběd Zámecký hotel (domluveno menu cca 80,-Kč)

14.00 - 17.30 – přejezd do Prušánek + ubytování

18.00 - 02.00 hodin sklípek – konzumace moravských specialit + hudba

16.11.2008

- 08.00 - 09.00 hodin snídaně opět ve sklípku (speciální tzv. vyprošťovací)

- 10.00 hodin odjezd směr Hatě

- 12.00 hodin oběd Hatě

- 13.00 - 15.00 hodin (předvánoční) nákup v Excaliburcity + tržnice

- příjezd cca 20.00 - 21.00 hodin

Nahlášení a zaplacení částky v obuvi u Fiedlerů je nutné do 10.11.2008, přednost mají členové organizace.

Bližší info : Čáp František tf.:606545464

Informace o změnách v **povinném ručení** pro řidiče, vlastníky a provozovatele vozidel jsou na úřední desce města včetně elektronické - www.teplicenadmetuji.cz

Žáci devátých tříd nepřehlédněte!

10 x ANO pro Gymnázium Broumov

1. kvalitní všeobecné vzdělání
2. vysoké dotace výuky cizích jazyků
3. kvalifikovaní učitelé
4. rodinné prostředí
5. žádné školné
6. zvýšená dotace výuky výpočetní techniky
7. vysoká úspěšnost přijetí na vysoké školy
8. profesionální přístup – student = klient
9. úspěchy studentů ve vědomostních soutěžích
10. výborné výsledky v celostátním testování studentů

Všechny uchazeče o studium na čtyřletém i víceletém gymnáziu zveme na Den otevřených dveří, který se bude konat v sobotu 29.listopadu od 9 do 12 hodin.

Uchazeči o víceleté gymnázium, kteří v pololetí 5.třídy nemají horší prospěch než 1,2, budou přijati ke studiu bez vykonání přijímací zkoušky. Rozhodujícím kritériem pro přijetí do čtyřletého gymnázia bude průměrný prospěch v 1.pololetí 9.třídy, přihlížet se bude také k výstupnímu hodnocení ze základní školy a k účasti ve vědomostních soutěžích. Milan Kulhánek, Gymnázium Broumov



- životní a investiční pojištění
- povinné ručení:
 - ...do 1000 ccm - od 1 350,-
 - ...do 1350 ccm - od 1 512,-
 - ...do 1850 ccm - od 2 122,-
 - ...do 2500 ccm - od 3 258,-
- havarijní pojištění vozidel
- pojištění nemovitostí
- pojištění domácností

obchodní zastoupení:

Jiří Urban, 602 334 218

jiri.urban@obchod.csobpoj.cz

TEPLICKÉ OZVĚNY * Vydává Město Teplice nad Metují
 (IČO: 273 139) nákladem 600 výtisků.* Kontakt: mhff@teplicenadmetuji.cz.
 Vychází jako občasník.* Odpovědná redaktorka Marie Jirmannová.* Reg. Č.
 MK ČR E 11959.*Redakční uzávěrka 15. každého měsíce.*Za obsah článku
 odpovídají autoři.*Nevyžádané rukopisy a fotografie nevracíme.* Tisk:
 TISKÁRNA František Matěna Police nad Metují. *Vydáno dne 23.10.
 2008.*